

## **Recherches archéologiques à Casablanca**

### **1. Intérêt scientifique :**

La région de Casablanca, sur la côte atlantique de la Meseta marocaine, est riche en sites paléolithiques préservés dans une série stratigraphique littorale au développement exceptionnel.

Les recherches pluridisciplinaires entreprises ces dernières années ont confirmé l'intérêt exceptionnel du programme archéologique de Casablanca. Parmi les résultats les plus remarquables des ces dernières années, on peut retenir les points forts suivants :

\*L'établissement d'un nouveau cadre lithostratigraphique, biostratigraphique et archéologique et la mise au jour de nouveaux vestiges archéologiques et paléoanthropologiques fondamentaux pour la connaissance du Paléolithique ancien marocain dans son contexte régional et africain et des premiers peuplements au Maghreb,

\*L'établissement de la variabilité des outillages de la séquence acheuléenne par les fouilles récentes de gisements variés, en grotte et en plein air, dans la zone de Sidi-Abderrahmane/Oulad Hamida (Grotte des Ours, Cap Chatelier, niveau L et Grotte de Thomas 1, Grotte des Rhinocéros, Sidi Abderrahmane Extension, Sidi Al Khadir) et aussi par les études technologiques des assemblages lithiques,

\*La découverte entre 1994 et 2008 de 5 nouveaux restes humains du Pléistocène moyen dans la grotte de la carrière Thomas 1. Il s'agit de dents (une incisive, 3 prémolaires et une mandibule) appartenant à « homo erectus évolué » datés entre 0.5 et 0.7 Ma. Ces restes confirment le riche potentiel de la carrière Thomas qui peut désormais être comparé aux complexes de Melka Kunturé (Ethiopie) et d'Atapuerca (Espagne) pour la période cruciale (0,7 à 0,5 Ma) qui voit diverger les humanités européennes et africaines,

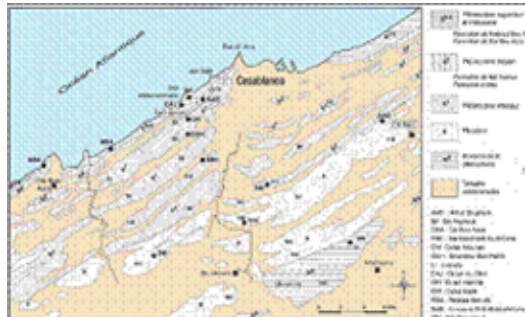
Il importe de souligner que la séquence quaternaire de Casablanca est la seule qui offre actuellement une gamme de perspectives incomparables pour la connaissance des occupations anthropiques, de leur fabrication et de leur environnement physique depuis au moins un million d'années jusqu'à cent milles ans. Elle offre également des éléments de contribution incontournables, à la résolution de questions fondamentales de la préhistoire africaine et des premiers peuplements européens.

### **2. Institutions impliquées :**

- Institut National des Sciences de l'Archéologie et du Patrimoine
- Institut de Préhistoire et Géologie du Quaternaire, université Bordeaux I

### 3. Direction scientifique :

- Fatima-Zohra SBIHI-ALAOUI
- Jean-Paul RAYNAL



Sites et formations de la séquence littorale de Casablanca



Vue générale de carrière Thomas1



Mandibule d'homo erectus d'au moins 500 000 ans découvert en 2008 à Thomas1



Crâne de rhinocéros daté de 600 000 ans découvert en 2007 dans la grotte des Rhinocéros